



**Einscheiben-Schleifmaschine ESM 1500**

**Enkelschijf-slijpmachine ESM 1500**

**Ponceuse monodisque ESM 1500**

**Molatrice monopiatto ESM 1500**

**Single disc sanding machine ESM 1500**

**Jednokotoučového brousícího stroje ESM 1500**

DE

NL

FR

IT

GB

CZ



**STORCH®**

CZ

## Děkujeme Vám

za důvěru ve firmu STORCH. S nákupem výrobku jste se rozhodli pro kvalitní produkt.

Pokud přesto máte podněty na zlepšení nebo možná nějaký problém, tak bychom byli velmi rádi, kdybyste se nám ozvali.

Promluvte si s příslušným externím spolupracovníkem naší firmy nebo se v naléhavých případech obraťte přímo na nás.

## S přátelským pozdravem Servisní oddělení STORCH

Tel.: +49 (0)2 02 . 49 20 - 112  
Fax: +49 (0)2 02 . 49 20 - 244  
bezplatná linka Hotline-servis: 08 00. 7 86 72 47  
bezplatná linka Hotline-objednávky: +49 800. 7 86 72 44  
bezplatný fax-objednávky: +49 800. 7 86 72 43  
(pouze v Německu)

## Obsah

	<u>Strana</u>
<b>1. Bezpečnostní pokyny</b>	<b>72</b>
1.1 Elektrické připojení	73
1.2 Personál	73
1.3 Provoz	74
<b>2. Informace o produktu</b>	<b>74</b>
2.1 Technický popis	74
2.2 Oblasti použití	74
2.3 Technické údaje	75
2.4 Rozsah dodávky	75
2.5 Příslušenství (není obsaženo v rozsahu dodávky)	75
2.6 Nástroje pro ESM 1500	75 - 76
<b>3. Bezpečnostní opatření</b>	<b>77</b>
3.1 Použití v souladu s určením	77
3.2 Elektrické připojení	77
3.3 Předpisy	77
3.4 Ochrana před úrazem	77
<b>4. Obsluha</b>	<b>78</b>
4.1 Montáž vodící tyče	78
4.2 Příprava	78
4.3 Uvedení do provozu	78
4.4 Způsob práce	78
4.5 Transport	79
<b>5. Péče a údržba</b>	<b>79</b>
<b>6. Náhradní díly</b>	<b>79 - 83</b>
<b>7. Záruční podmínky</b>	<b>84</b>
<b>8. Prohlášení o shodě</b>	<b>85</b>

## 1. Bezpečnostní pokyny

Při nedodržování symbolů umístěných na tomto stroji nebo pokynů uvedených v tomto návodu k obsluze může u obsluhy stroje nebo u osob v blízkosti stroje dojít k těžkým až smrtelným úrazům.



VÝSTRAHA



VAROVÁNÍ



UPOZORNĚNÍ



ZÁKAZ

## 1.1 Elektrické připojení



Přístroj má rozsah napětí, od kterého může vzniknout nebezpečí úrazu elektrickým proudem pro lidi a zvířata. Přístroj smějí přimontovat nebo demontovat pouze autorizované osoby. Stejně tak údržbu a opravy smějí provádět pouze kvalifikovaní elektrikáři a autorizované odborné dílny. Provoz zařízení se uskutečňuje na vlastní zodpovědnost a nebezpečí kupujícího / uživatele.



Při práci na stroji vždy vytáhněte síťovou zástrčku! Při údržbových pracích, při výměně konstrukčních dílů může dojít ke zranění obsluhy stroje a/nebo okolo stojících osob, pokud je stroj připojen k elektrické síti.



Kabel je třeba mít daleko od spodní části stroje, aby se nemohl dotýkat otočného talíře. Kabel je třeba vždy držet zdvihnutý nad strojem. Při přejetí nebo poškození kabelu strojem může dojít k úrazu zasažením elektrickým proudem. Stroj je vhodný pouze do vnitřních prostor. Nebezpečí zasažením elektrickým proudem. Stroj nesmí být vystaven vodě nebo dešti.



Stroj připojte pouze k elektrické síti s hodnotami, které jsou uvedeny na typovém štítku. Zkontrolujte před uvedením do provozu.



Stroj připojte pouze k povolenému elektrickému kabelu a zásuvce. Pro Evropu je třeba použít elektrický kabel povoleného typu HAR označení H05VV-3x2,5 mm<sup>2</sup>, a zásuvku povoleného typu 2P+T16A-250v. Při používání stroje s kabely nedostatečného průřezu a/nebo nadměrné délky může dojít k úrazu osob nebo k poškození věcí.

Elektrická zařízení jako relé, ochranný obvod nebo vedení pod napětím nechte zkontrolovat autorizovaným elektrikářem. Pokud napěťový obvod opakovaně spouští nebo je poddimenzovaný, může dojít ke smrtelným úrazům zasažením elektrickým proudem.



Přístroj nikdy nepoužívejte s poškozeným přívodním kabelem nebo zástrčkou. Opatřené nebo poškozené kabely nebo zástrčky musí vyměnit odborný elektro pracovník nebo autorizovaný servis STORCH (bezplatná linka Technika - Hotline 0800 – 7867247).



Zemnicí vedení neodpojujte ani ho nečiňte nepoužitelným. Používání tohoto stroje v neuzemněném elektrickém obvodu může vést ke smrtelným úrazům zasažením elektrickým proudem. Nechte přístroj zkontrolovat odborníkem elektro nebo autorizovaným servisem STORCH, pokud se zdá, že proudový obvod nemá přiměřené uzemnění.



Stroj nepoužívejte, pokud je kabel poškozený. Netahejte za kabel za tím účelem, abyste pohybovali strojem. Používání tohoto stroje s poškozeným kabelem může způsobit zasažení elektrickým proudem.

## 1.2 Personál



Obsluhující personál by měl být před uvedením stroje do provozu zaškolen. Nedodržování návodu k obsluze před uvedením stroje do provozu, jeho úprava nebo údržba mohou zapříčinit úraz osob nebo poškození věcí.



Je třeba si přečíst veškeré bezpečnostní pokyny a dodržovat je. Ujistěte se, že na stroji je umístěn typový štítek, bezpečnostní symboly jako Výstraha - Varování - Bezpečnostní opatření a příslušné pokyny. Při nedodržování symbolů umístěných na tomto stroji nebo pokynů uvedených v tomto návodu k obsluze může dojít k těžkým úrazům a / nebo škodám.



Pběhem používání stroje noste vždy ochranné brýle, ochranný oděv, protiprachovou masku a ochranu sluchu. Během obroušování se může vyskytovat hluk tak vysoké intenzity, který při dlouhém trvání může mít za následek poškození zvukovodu. Bez ochranného oděvu nebo ochranných pomůcek může dojít během obroušování k poranění očí nebo těla. Prach se může šířit vzduchem a může být vdechován během používání stroje.



Ruce, nohy a nepřiléhající části oděvu mějte při práci daleko mimo dosah stroje v chodu. Pohybující se části stroje mohou způsobit těžké úrazy a/nebo škody.

## 1.3 Provoz



Používejte pouze doporučené příslušenství a ujistěte se o bezvadné funkci stroje. Používejte pouze originální náhradní díly a příslušenství firmy STORCH. Při výměně náhradních dílů nebo elektrického připojení musí být dodrženy technické údaje uvedené výrobcem, příp. použity originální náhradní díly. Stroj nesmí být používán, pokud stav veškerého připojovacího vedení nebo konstrukčních dílů není bezvadný.



### Bezpečnost práce

Jednokotoučové brousící stroje firmy STORCH jsou vyrobeny podle současného stavu techniky a podle uznávaných bezpečnostně technických pravidel. Přesto se může při nevhodném používání stroje vyskytnout nebezpečí pro osoby, rovněž může dojít k poškození stroje a jiných věcných hodnot. Při práci se strojem je třeba dbát na bezpečnost třetích osob, obzvláště dětí. Při výpadku stroje je nutno stroj okamžitě vypnout a odpojit od sítě, aby nemohlo dojít k dalším škodám nebo poškození.



### Použití v souladu s určením

Tento jednokotoučový brousící stroj je se speciálním příslušenstvím vhodný k broušení, zdrsnění a obroušení podlahy. Obsluha se výslovně upozorňuje na to, že stroj smí být používán výhradně v souladu s určením. Pro případ, že stroj není používán v souladu s určením, děje se tak výhradně na zodpovědnost uživatele. Jakékoli ručení výrobce tím odpadá.

## 2. Informace o produktu

### 2.1 Technický popis

Jednokotoučový brousící stroj ESM 1500 firmy STORCH odstraňuje silou zbytky krytin, brousí potěry všeho druhu a vystěrkované podklady.

Díky mnohostrannému sortimentu příslušenství nachází ESM 1500 rozsáhlé uplatnění a pomáhá tím šetřit čas a náklady.

Pomocí zdvihání a spouštění vodící tyče se stroj vede po podlaze v polokruzích. Tím lze odstranit nerovnosti nebo zbytky krytiny a vytvoří se rovná plocha.

Během vteřin se vymění brusné prostředky. Robustní konstrukce ESM 1500 zaručuje dlouhou životnost.

### 2.2 Oblasti použití

#### Oblasti použití jednokotoučového brousícího stroje ESM 1500

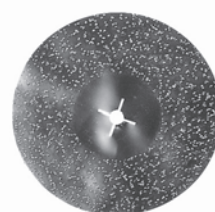
##### Nástroje k opracování podkladu:



**Plstěný brusný talíř**  
k uchycení dvoustranného brusného papíru a brusný talíř z tvrdokovu



**Dvoustranný brusný papír:**  
Velikost zrna 16, 24, 30, 40, 60  
Broušení tvrdého povrchu, potěrů, zbytků lepidel, stěrkových hmot  
Odstraňování zbytků lepidel, stěrkových hmot, zbytků barev a sádky, rovněž odstraňování nerovností.



**Brusný talíř z tvrdokovu:**  
Brusný kotouč z kovu s HM-Split velikost zrna 24 a 36.  
K odstraňování slinutých vrstev u tvrdého anhydritového potěru a k odstraňování zbytků krytin a lepidel.

## 2.3 Technické údaje

Označení: ESM 1500

Připojení k síti: 230 / 50 Hz

Výkon motoru: 1500 wattů

Jištění 6,6 A

Počet otáček: 140 ot./min

Pracovní šířka: Ø 375 mm

Pohon / převod: 3 ozubené převody pro nejtvrdší použití

Připojovací kabel: 12 m

Hmotnost: 42 kg

Hlasitost: 72 dBA

## 2.4 Rozsah dodávky

Aby byl zaručen bezpečný transport, dodává se stroj ve dvou obalových jednotkách:

I) Jednokotoučový brousící stroj ESM 1500

II) Vodicí tyč s připojovacím kabelem

## 2.5 Příslušenství (není obsaženo v rozsahu dodávky)

Odsávací manžeta s 2-kanálovým sacím principem pro jednokotoučový brousící stroj ESM 1500.

Zásadně doporučujeme ze zdravotně technických důvodů během veškerých prací při broušení / odstraňování krytiny stroj ESM 1500 bezpodmínečně používat s odsávací manžetou a s vysavačem prachu z broušení STORCH Vac Tec 25, obj. č. 65 15 00.

## Montážní návod k odsávací manžetě (volitelné příslušenství) u stroje ESM 1500:

### Rozsah dodávky - odsávací mažeta:

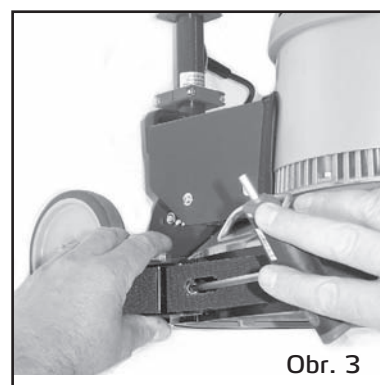
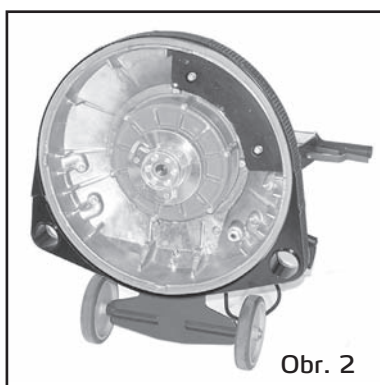
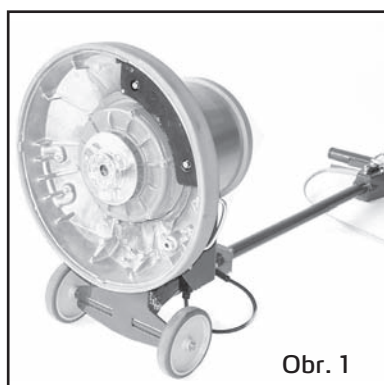
Sací prstenec kompletní s manžetou, připevňovací prstenec, 2 sací hadice s rozdělovacím adaptérem tvaru Y, držák hadice.

#### Krok 1:

Stroj sklopte dozadu (obr. 1). Poté odsávací prstenec nasuňte přímo na vnější dolní pryžový prstenec (obr. 2).

#### Krok 2:

Připevněte prstenec na levé a pravé straně pomocí čtyř dodaných stavěcích šroubů (obr. 3).





Odsávací hrdlo Obr. 4

**Krok 3:**

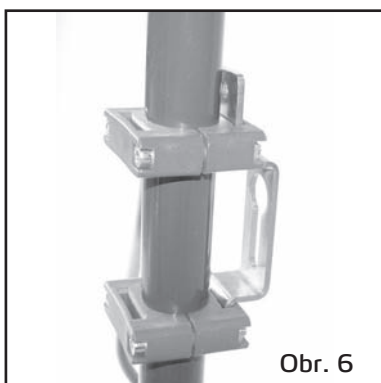
Nasuňte obě odsávací hrdla tak, aby zkosená strana směřovala směrem dovnitř. Potom je nastavte na požadovanou úroveň podle výšky talíře a připevněte (obr. 4).

**Krok 4:**

Připevněte rozdělovací kus ve tvaru Y na zadní díl vodící tyče jak je znázorněno na obr. 5, 6 a 7. Dbejte na to, že červený držák musí být příp. posunut trochu směrem nahoru, aby byla poloha uchycení vhodná k délce hadic.



Obr. 5



Obr. 6



Obr. 7



Obr. 8

**Krok 5:**

Nasuňte odsávací hadice na obou stranách na hrdla a umístěte připevňovací prstenec tak, aby bylo dosaženo požadované výšky k podlaze (obr. 8).

**Připojení vysavače**

Připojte sací hadici vysavače k odsávání prachu z broušení rovněž u rozdělovacího adaptéru ve tvaru Y a připevněte ho držákem hadic (obr. nahoře) k vodící tyči brousícího stroje.

## 2.6 Nástroje pro ESM 1500

- Plstěný brusný talíř k uchycení dvoustranného brusného papíru a brusného talíře z tvrdokovu, VE 1
- Náhradní plstěná rohož plstěný brusný talíř, VE 1
- Brusný papír dvoustranný 375 mm, velikost zrna 16, velikost zrna 24, velikost zrna 30, velikost zrna 40, velikost zrna 60, VE po 10 listech
- Brusný talíř z tvrdokovu, 375 mm, velikost zrna 24, VE 1
- Brusný talíř z tvrdokovu, 375 mm, velikost zrna 36, VE 1

### 3. Bezpečnostní opatření

#### 3.1 Použití v souladu s určením

Jednokotoučový brousící stroj ESM 1500 je určen výhradně k přípravě podkladu u podlah broušením a zdrsněním, a také k úpravě povrchu broušením - viz Oblasti použití -.

#### 3.2 Elektrické připojení



Před použitím je třeba dbát na to, aby hodnoty k elektrickému připojení souhlasily s údaji na typovém štítku.



Před pracemi na údržbě stroje nebo při výměně příslušenství **VŽDY** vytáhněte zástrčku z elektrické sítě!!



Připojovací vedení k elektrické síti nesmí být poškozeno přejížděním, přiskřípnutím, natažením, odřením nebo podobným způsobem.



Připojovací vedení k elektrické síti a spojovací vedení k přidavným zařízením musí být pravidelně kontrolováno ohledně poškození, lesklých míst, seškvařených míst atd. Stroje nesmějí být používány, pokud není stav připojovacího vedení k elektrické síti naprosto bezvadný. Při výměně připojovacího vedení, zástrček, spojek, jištění nebo zásuvek musí být dodrženy výrobcem uvedené technické údaje příp. musí být použity originální náhradní díly. Spojky u připojovacího nebo prodlužovacího vedení musí být chráněny před odstříkující vodou.

#### 3.3 Předpisy



Nikdy netransportujte stroj se svisle nastavenou vodící tyčí.



Při transportu ve výtahu je třeba vždy dodržovat platné pokyny pro uživatele a bezpečnostní předpisy obzvláště nosnost.



Jezděte opatrně u prahů a výstupků - může dojít k poškození okrajů příp. kartáčků nebo padů. Stroj je určen pouze k použití na rovných plochách s max. stoupáním do 2%.



Při klidovém stavu je nutno stroj okamžitě vypnout, aby se zabránilo poškození podlahové krytiny.

#### 3.4 Ochrana před úrazem



Nezapínejte stroj ve svislé poloze, nýbrž v pracovní poloze se sklopenou vodící tyčí.



Pracujte vždy směrem od zásuvky, aby nedocházelo k přejíždění kabelu. Pracovní místo se nachází za strojem u vodící oje.



Chování v případě nouze: **VYTÁHNĚTE ZÁSTRČKU ZE SÍTĚ !**

## 4. Obsluha

### 4.1 Příprava

Montáž vodící tyče:

- a. Nejdříve přišroubujte vodící tyč ke kostře stroje 4 upevňovacími maticemi a pevně dotáhněte 13 mm vidlicovým klíčem.
- b. Potom vytvořte elektrické spojení mezi vodící tyčí a kostrou stroje.
- c. Zatáhnutím za pravou dolní páku u vodící tyče ji odblokujte a natočte ji směrem dopředu až je vodící tyč svisle a zapadne.

### 4.2 Používání a výměna nástrojů v přístroji

- a. Vytáhněte síťovou zástrčku ze zásuvky.
- b. Stroj sklopte dozadu a vodící tyč položte na podlahu
- c. Nástroj lehkým otočením doleva nasadte do unášecího kotouče.
- d. K vyjmutí nástroj šklbnutím otočte doprava a zdvihněte ho z unášecího kotouče.

### 4.3 Uvedení do provozu

- a. Vytvoření připojení k elektrické síti.



**STROJ VEĎTE PŘI ZAPÍNÁNÍ A PŘI PRÁCI OBĚMA RUKAMA PEVNĚ A JISTĚ, NEDRŽTE HO KŘEČOVITĚ !**

- b. Vodící tyč zatáhnutím za pravou dolní páku sklopte do požadované pracovní polohy vhodné pro Vaše tělo a nechte zapadnout, potom páku opět pusťte.
- c. Stiskněte tlačítko na zadní straně krytu spínače a stiskněte páku spínače (jištění proti neúmyslnému zapnutí).
- d. Tlačítko opět pusťte, stroj je zapnutý.  
Pokud pustíte páku spínače, stroj se vypne. K zapnutí a při práci stačí stisknout pouze jednu z pák spínače.



Pokud pustíte páku spínače, stroj se vypne. K zapnutí a při práci stačí stisknout pouze jednu z pák spínače.

### 4.4 Způsob práce

- a. Stroj ESM 1500 funguje samočinně, to znamená že se řídí lehkým nadzdvihnutím nebo přitlačením vodící tyče směrem dolů, doleva nebo doprava.



Chod stroje směrem doleva: vodící tyč lehce stlačit dolů Chod stroje směrem doprava: vodící tyč lehce nadzdvihnout.



**ABYSTE PŘI PRÁCI ZABRÁNILI PŘEJÍZDĚNÍ ELEKTRICKÉHO PŘIPOJOVACÍHO KABELU, POLOŽTE SI KABEL PŘES RAMENA.**



## 4.5 Přeprava

- a. Podvozek natočte dolů
- b. Vodicí tyč nastavte svisle
- c. Stroj lehce sklopte dozadu - Transport bez problémů s podvozkem.

## 5. Péče a údržba



Stroje příp. přístroje je třeba chránit před vlhkem, mrazem a dlouho přetrvávajícím slunečním zářením.



Motor a hnací mechanismus stroje nevyžaduje žádnou údržbu, pouze musí být pravidelně odstraňovány nečistoty, které se usazují pod ochranným krytem, aby bylo zaručeno dobré chlazení motoru.



Stroje a přídavné přístroje čistěte pouze suchým nebo přiměřeně navlhčeným hadříkem s přidáním jemného čistícího prostředku. Žádné čištění na mokro, protože jinak může dojít ke ztrátě elektrické bezpečnosti.



Při klesajícím sacím výkonu je třeba vyčistit filtrační patronu u vysavače. Filtr jenom vyklepejte, příp. vyprázdněte sáček k zachycování prachu.



Údržba ve smyslu prohlídka a oprava strojů / přístrojů (včetně výměny přípojovacího vedení a výměny uhlíkových kartáčků u kolektoru sacích motorů) je přípustná pouze servisem firmy STORCH a autorizovaným servisem firmy STORCH. (Bezplatná Hotline STORCH - Technika: 0800 – 7867147)



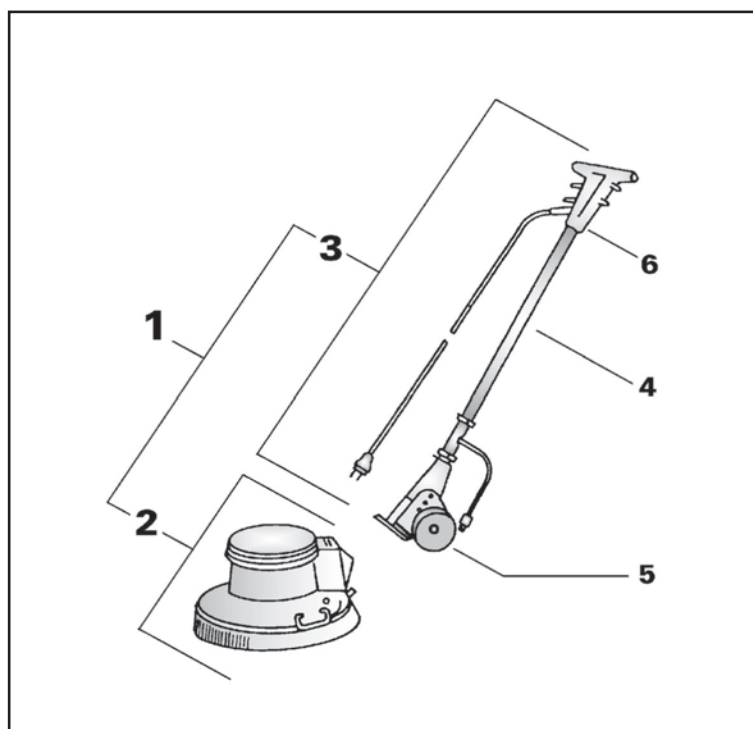
Při použití prodlužovacího vedení nebo náhradě za přípojovací vedení nesmí dojít k odchýlení od námi předepsaného provedení PVC - hadicové vedení H05VV-F dle DIN 57281 / VDE 0281. Zástrčky musí být z pryže nebo PVC a směr výstupu vedení musí souhlasit se směrem kolíků zástrčky. Při náhradě za přípojovací vedení je třeba dodržovat bezpečnostní opatření uvedená v Kapitole 4.

## 6. Náhradní díly

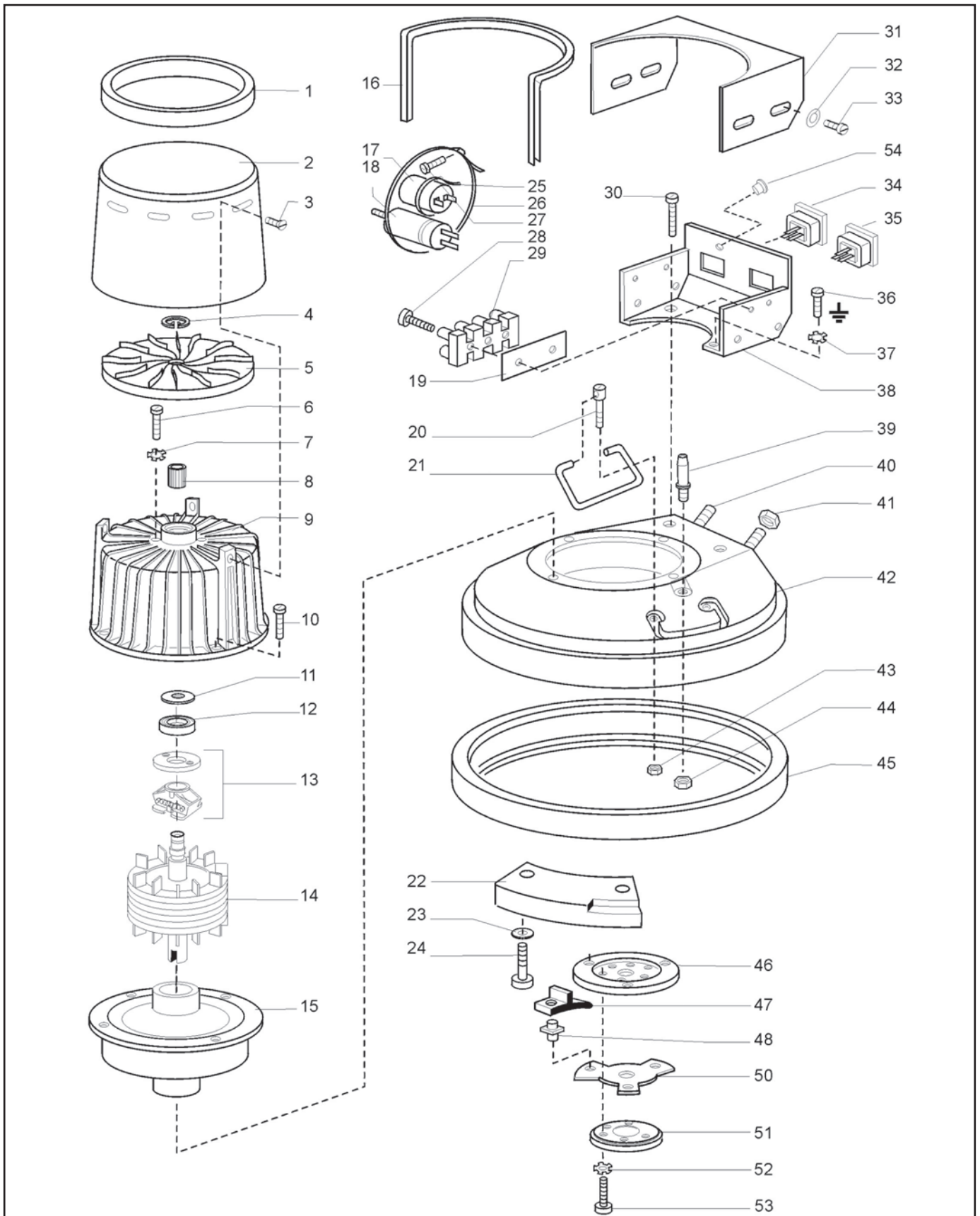
### 6.1 Detailní výkresy - konstrukční skupiny

#### Model ESM 1500

- 1 BROUSÍČÍ STROJ, kompletní
- 2 Pohon, kompletní
- 3 VODÍČÍ TYČ, kompletní
- 4 Vodící trubka, kompletní
- 5 Podvozek, kompletní
- 6 Kryt spínače, kompletní



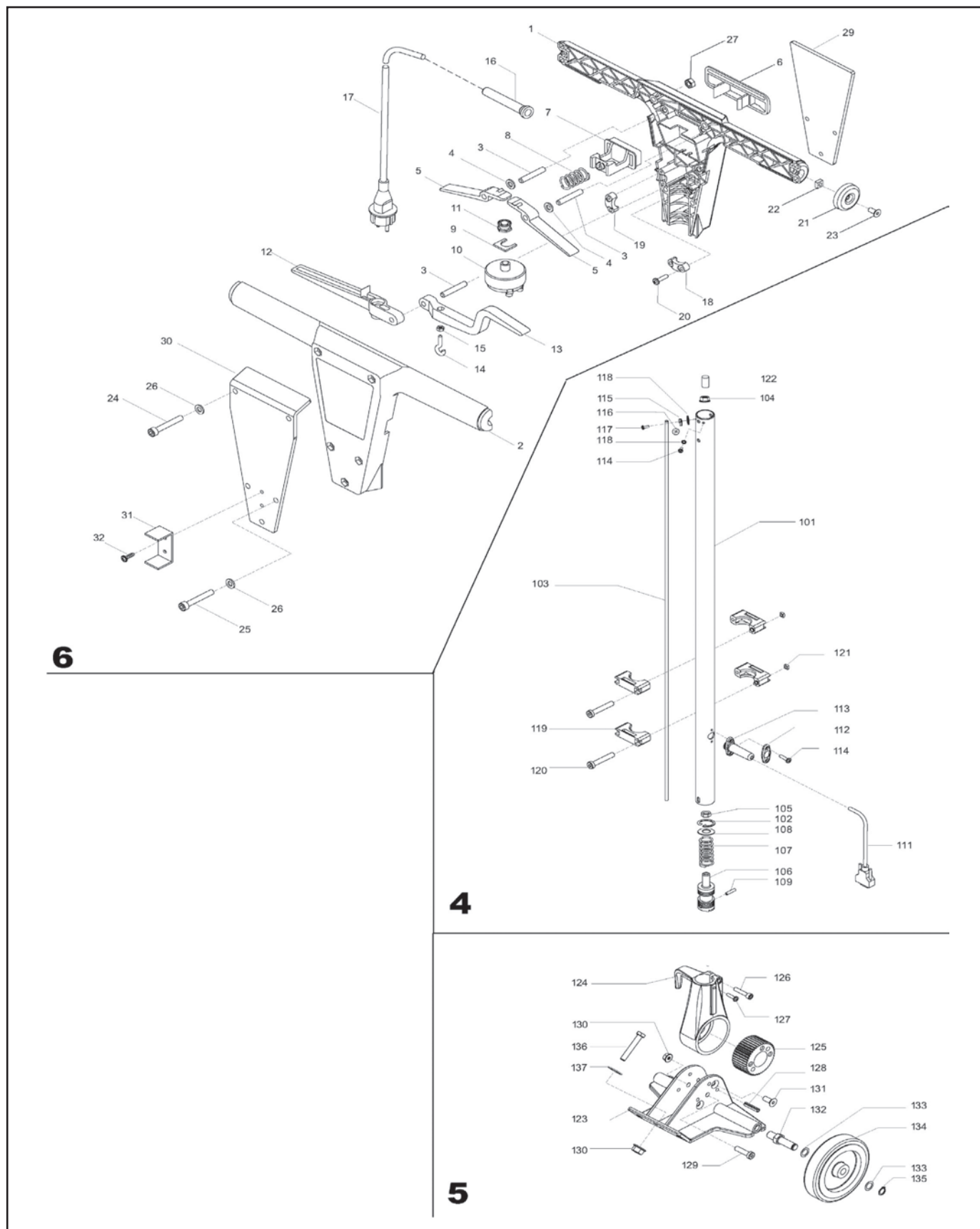
## Pohon kompletní



## Pohon kompletní

Pol.	Označení	Kus
1	Ochranný prstenec	1
2	Ochranný poklop dlouhý stříbrný	1
3	Šroub s čoučkovitou hlavou M5x10	3
4	Zajišťovací kroužek I 10x1	1
5	Chladicí křídlo	1
6	Šroub s válcovou hlavou M4x16	2
7	Ozubený kotouč J4,3	2
8	Toleranční kroužek BN12x12	1
9	Těleso motoru se statorem P50 230/50	1
10	Šroub s válcovou hlavou M5x35	4
11	Vyrovnávací podložka	1
12	Radiální kuličkové ložisko 6001 2RS	1
13	Odstředivý spínač	1
14	Rotor P50	1
15	Planetový převod 3PL	1
16	Ochrana okrajů	1
17	Provozní kondenzátor 30 µF	1
18	Spouštěcí kondenzátor 120 µF	1
19	Izolační fólie	1
20	Čep pro držadlo	2
21	Držadlo	2
22	Protiváha	1
23	Podložka A 6,4	2
24	Šroub s válcovou hlavou M6x25	2
25	Vazač kabelů	1
26	Upínací pás	1
27	Šroub s čoučkovitou hlavou M4x8	1
28	Šroub s čoučkovitou hlavou M3x16	2
29	Svorková lišta 4-pol	1
30	Šroub s čoučkovitou hlavou CM5x10	2
31	Spínací skříň, horní díl, modrá	1
32	Podložka A 4,3	4
33	Šroub s čoučkovitou hlavou M4x8	4
34	Zástrčka přístroje 10A	1
35	Zásuvka přístroje	1
36	Šroub s čoučkovitou hlavou M4x6	1
37	Ozubený kotouč J4,3	1
38	Spínací skříň, dolní díl, modrá	1
39	Koncovka hadice	1
40	6-hran.šroub M8x50	2
41	Verbus matice M8 (podob. DIN 6923)	2
42	Kryt Blockeru E400, leštěný	1
43	6-hran.matice M6 STOPP	4
44	6-hran.matice M12x1	1
45	Styčný kroužek E400	1
46	Vložená podložka	1
47	Narážecí kus	3
48	Čep unašeče	3
50	Segmentový kotouč	1
51	Středící kroužek	1
52	Ozubený kotouč J6,4	3
53	Šroub s válcovou hlavou M6x20	3
54	Ucpávka	1

## Vodící tyč kompletní



**Führungsstange komplett**

Pol.	Označení	Kusů
1	Kryt spínače, dolní díl, modrá	1
2	Kryt spínače, horní díl, modrá	1
3	Válcový kolík 6M6x36	3
4	Podložka A 6,4	2
5	Spínací páka	2
6	Přítlačná destička	1
7	Tlačítko	1
8	Přítlačná pružina	1
9	Držák pro spínač	1
10	Spínač přístroje 20 A	1
11	Pryžová krytka pro tlačítka	1
12	Stavěcí páka	1
13	Páka - voda	1
14	Závěsný šroub M4x15	1
15	6-hran.matice M4	1
16	Ochranná koncovka proti zalomení	1
17	Připojovací vedení se zástrčkou 12m	1
18	Spona k odlehčení tahu velká	1
19	Spona k odlehčení tahu malá	1
20	Samořezný šroub Bz 4,2x16	4
21	Uzavírací kryt	2
22	4-hran.matice M5	2
23	Šroub se zápustnou hlavou M5x12	2
24	Šroub s válcovou hlavou M6x70	3
25	Šroub s válcovou hlavou M6x55	3
26	Schnorr - jištění M6	6
27	6-hran.matice M6	6
29	Plechová deska, modrá	1
30	Plechová deska horní díl, modrá	1
31	Klíčový přepínač	1
32	Šroub KB 30x6	2
101	Vodící trubka, modrá	1
102	Pojistný kroužek A26x1,2	1
103	Tažná tyč	1
104	6-hran. matice M5	1
105	6-hran. matice M5	1
106	Zarážkový kus	1
107	Přítlačná pružina	1
108	Podložka 15x25x1	1
109	Upínací pouzdro 4x20	1

**Führungsstange komplett**

Pol.	Označení	Kusů
111	Připojovací vedení 3x1x1,25m	1
112	Přírubová krytka	1
113	Kabelová spojka s přírubou	1
114	Šroub s čokovitou hlavou M4x10	6
115	Upínací třmen	1
116	Zemní značka	1
117	Šroub s čokovitou hlavou M4x10	2
118	Ozubený kotouč J4,3	1
119	Nosič nádrže	4
120	Šroub s válcovou hlavou M5x45	4
121	4-hran.matice M5	6
122	Silikonová hadice 15 mm	1
123	Držák	1
124	Držák vodící tyče	1
125	Ozubené kolo	1
126	Šroub s válcovou hlavou M6x30	1
127	EJOT-Šroub s čokovitou hlavou M5x12	1
128	Upínací pouzdro 6x36	3
129	Šroub s válcovou hlavou M8x55	1
130	Verbus matice M8	2
131	Šroub se zápustnou hlavou M8x25	2
131	Šroub se zápustnou hlavou M8x25	2
132	Čep otočného kolečka	2
133	Lícovací kroužek 12x18x0,5	4
134	Otočné kolečko D125	2
135	Pojistný kroužek 12x1	2
136	Šroub s válcovou hlavou M8x25	2
137	Ozubený kotouč J8,4	2

**Konstrukční skupiny kompletní**

4	Vodící trubka kompletní	1
5	Podvozek kompletní	1
6	Spínací kryt kompletní	1

## **7. Záruka**

### **Záruční podmínky**

U našich přístrojů platí zákonné záruční lhůty 12 měsíců od data zakoupení/data faktury obchodního konečného zákazníka. Pokud jsou delší lhůty v cestě námi vypsánému prohlášení o záruce, jsou zvláště vyznačeny v návodu k obsluze příslušných přístrojů.

### **Uplatňování**

V případě záručního příp. garančního případu žádáme, aby bylo zasláno kompletní zařízení dohromady s fakturou do našeho střediska Logisitk Center v Berka nebo do námi autorizované servisní stanice.

### **Nárok na záruku příp. garanci**

Nároky na záruku existují výhradně u materiálu nebo výrobní vady a také výhradně při používání přístroje v souladu s určeným účelem. Díly podléhající opotřebení nespádají do takovýchto nároků. Veškeré nároky zanikají zamontováním dílů cizího původu, při nepřiměřeném zacházení a skladování a také při zřejmém nedodržování provozního návodu.

### **Provádění oprav**

Veškeré opravy smějí být prováděny výhradně naším závodem nebo servisními stanicemi autorizovanými firmou STORCH.

## Prohlášení o shodě ES

Název / adresa firmy,  
která vystavila prohlášení:

STORCH Malerwerkzeuge & Profigeräte GmbH  
Platz der Republik 6-8  
D - 42107 Wuppertal

ve smyslu směrnice ES o strojích 2006/42 ES - příloha II A

Tímto prohlašujeme, že následně označený stroj:

Označení stroje:	Jednokotoučový brousící stroj
Typ stroje:	Brousící stroj na podlahy
Číslo výrobku:	62 70 00

odpovídá příslušným ustanovením následujících směrnic:

Směrnice o strojích:	2006/42/EG
Směrnice o elektromagnetické kompatibilitě:	2004/108/EG

Zplnomocněnec k sestavení technických podkladů:

STORCH Malerwerkzeuge & Profigeräte GmbH  
Platz der Republik 6-8  
42107 Wuppertal



Holger Joest  
- Vedoucí Management produktů Technika + Servis -



Jörg Heinemann  
- Jednatel -

Wuppertal, v červnu 2010